



PELIGRO



ANTES DE UTILIZAR LA HERRAMIENTA LEA
Y OBEDEZCA TODAS LAS INSTRUCCIONES
DE SEGURIDAD Y FUNCIONAMIENTO.



HERRAMIENTA SISTEMAS DE RAMSET T3SS

T3SS DE UN SOLO DISPARO Y T3 DE
CARTUCHO MANUAL DE INSTRUCCIONES
DE FUNCIONAMIENTO Y SEGURIDAD
DEL OPERADOR



HERRAMIENTA DE FIJACIÓN ALIMENTADA CON GAS,
DE TIPO PISTÓN DE BAJA VELOCIDAD

INTRODUCCIÓN DE SEGURIDAD

**PELIGRO**

ESTA HERRAMIENTA SÓLO DEBEN USARLA OPERADORES CON LA CAPACITACIÓN ADECUADA. INTENTAR MANIPULAR U OPERAR LA HERRAMIENTA T3 ALIMENTADA CON GAS SIN CONTAR CON LA CAPACITACIÓN ADECUADA PUEDE OCASIONAR LESIONES GRAVES AL OPERADOR O A TERCEROS.



! Lea, comprenda y siga las instrucciones del manual de la herramienta antes de intentar utilizarla.



! El operador y las terceras personas deben usar protección ocular y auditiva.



! Nunca cierre la herramienta con la mano sobre el extremo de carga de fijación de la herramienta. Se puede producir una lesión grave en la mano por penetración del pistón o del fijador.



! El gas en las celdas de combustible está bajo presión y es inflamable.

! No abra, perforo ni queme las celdas de combustible.

! Almacene las celdas de combustible en lugares bien ventilados, a temperaturas inferiores a los 50° C (122° F) y alejadas de los rayos del sol.



! Mantenga las celdas de combustible alejadas de las llamas, chispas y del calor.

! No intente recargar, rellenar o reciclar las celdas de combustible.

! No opere la herramienta T3 si hay materiales inflamables o explosivos cerca.

**PELIGRO**

Al igual que es prácticamente imposible leer un libro sobre cómo manejar un automóvil y pretender manejarlo con seguridad, nadie debería intentar utilizar la herramienta T3 alimentada con gas sin una capacitación personal adecuada y competente.

Ningún libro ni instructor de manejo de automóviles puede advertir a los alumnos de todas las posibilidades y emergencias, ni tampoco puede el material impreso detallar todas las posibles condiciones que implica el uso de los productos y herramientas Ramset.

La responsabilidad del uso apropiado y seguro de esta herramienta descansa sobre el usuario y el empleador.

INTRODUCCIÓN DE SEGURIDAD

2**PELIGRO**



Preparativos para la fijación

Materiales de base aceptables

La herramienta T3 alimentada con gas puede usarse sólo con los siguientes materiales de base:

- Concreto vaciado
- Acero estructural
- Bloques de concreto y uniones horizontales en paredes de ladrillo y mampostería

Nunca intente fijar en otro tipo de material.

La fijación en otros materiales puede ocasionar ceguera u otras lesiones graves.

Nunca intente fijar en materiales muy duros o frágiles tales como acero fundido, cerámica, vidrio o rocas de cualquier tipo. *Estos materiales pueden romperse, haciendo que los fragmentos del material base y/o del elemento de fijación salten y ocasionen lesiones graves al operador de la herramienta y a terceros.*

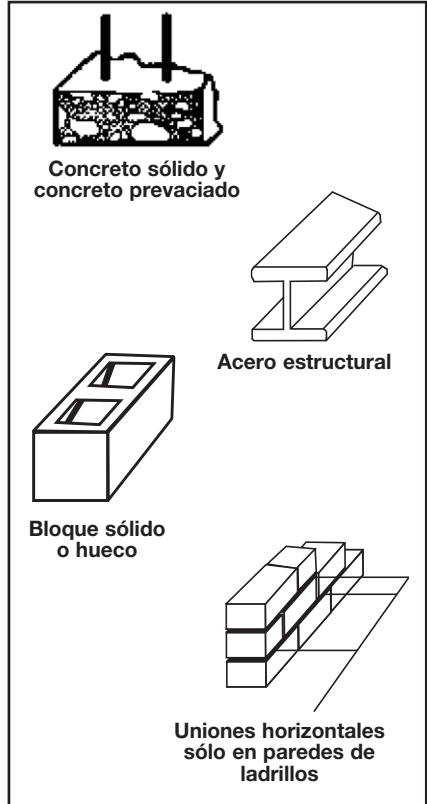
Nunca fije en un material base que no pase la prueba de Punzón de centro.

El no comprobar la idoneidad del material base puede ocasionar lesiones graves a los ojos y a otras partes del cuerpo.

Prueba de Punzón de centro

USE SIEMPRE GAFAS DE SEGURIDAD CUANDO REALICE ESTA PRUEBA.

1. Siempre compruebe la dureza del material a fijar antes de intentar realizar la operación de fijación.
2. Utilizando un elemento de fijación como punzón de centro, golpee el elemento contra la superficie de trabajo utilizando un golpe promedio de martillo y compruebe los resultados.



Resultados de la Prueba de Punzón de centro

1. Si la punta del elemento de fijación se aplasta, significa que el material es demasiado duro para fijar por este medio.
2. Si el elemento de fijación penetra el material fácilmente, significa que es demasiado blando.
3. Si el material se quiebra o se fragmenta, significa que es demasiado frágil.
4. Si el elemento de fijación provoca una pequeña marca en el material, significa que el material es adecuado para realizar la fijación.



APLICACIÓN DE ELEMENTOS DE FIJACIÓN

APLICACIÓN DE ELEMENTOS DE FIJACIÓN

Su herramienta T3 se puede usar para satisfacer una amplia gama de necesidades de fijación en una variedad de materiales de base. Se deben leer y seguir las importantes pautas de fijación para obtener mejores resultados en la utilización de su herramienta y los elementos fijadores así como para realizar estas operaciones de sujeción de manera segura y efectiva.

Los elementos de fijación T3 son permanentes por lo que intentar quitar uno de ellos del concreto o del acero puede ocasionar lesiones graves.

Fijación en concreto

Siempre mantenga un espacio de 3" como mínimo entre los elementos de fijación y otras 3" de los bordes o extremos cuando se efectúen fijaciones en concreto. El espesor del concreto debe ser por lo menos tres veces más grueso que la profundidad de penetración deseada.

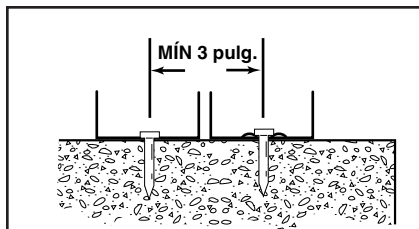
Al penetrar los elementos de fijación muy cerca de los bordes o muy cerca entre sí, pueden hacer que se fracture el borde del concreto o que salga disparado el elemento de fijación.

Fijación en bloques de concreto o en paredes de mampostería

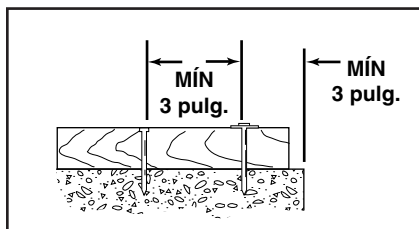
Tenga cuidado de observar una distancia de 3" de los bordes para evitar agrietamientos del bloque y sobrepenetración del elemento fijador para evitar la degradación del valor de sujeción. Las fijaciones se pueden realizar en las uniones horizontales pero no en las verticales.

Fijación en acero

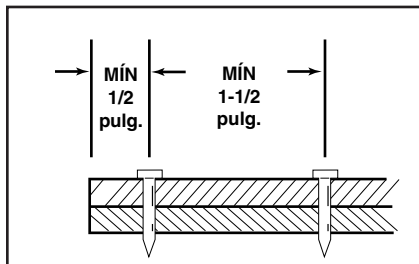
Su herramienta T3 se puede usar para fijar en superficies planas de acero estructural. Siempre mantenga un espacio de 1-1/2" como mínimo entre los elementos de fijación y 1/2" de cualquier borde cuando se efectúen fijaciones en acero.



PENETRACIÓN: METAL DE CALIBRE DELGADO A CONCRETO



ESPACIO: FRANJA DE MADERA DELGADA A CONCRETO



ESPACIO ACERO A ACERO

APLICACIÓN DE ELEMENTOS DE FIJACIÓN



EL NO SEGUIR LAS INSTRUCCIONES PUEDE OCASIONAR LESIONES AL OPERADOR DE LA HERRAMIENTA O A TERCEROS.

- Utilice la herramienta sólo en áreas bien ventiladas.
- Siempre sostenga la herramienta en ángulo recto a la superficie de trabajo.
- Nunca intente realizar fijaciones con ángulo a la superficie de trabajo.
- Si bien la herramienta puede usarse en cualquier posición (piso, pared, cielo raso), es importante que la trompa de la herramienta y el pie de apoyo estén en contacto con la superficie de trabajo para reducir las astillas y mejorar la calidad de la fijación.
- No coloque el elemento de fijación en la trompa de la herramienta hasta justo antes de comenzar a realizar la fijación.
- Nunca coloque su mano sobre el extremo de la herramienta.
- Nunca coloque la mano ni ninguna otra parte del cuerpo por encima del extremo de la herramienta por el que se cargan los elementos de fijación.
- Nunca lleve la herramienta con su dedo en el gatillo.
- Nunca descuide la herramienta ni permita que cualquiera la utilice sin antes haber sido capacitado.
- Nunca juegue con la herramienta.
- Siempre mantenga la herramienta sin apuntar hacia usted o hacia otros.
- Nunca utilice la herramienta si hay materiales explosivos o inflamables cerca.
- Mantenga la herramienta y los suministros en un lugar cerrado y lejos del alcance de los niños.



BATERÍA Y SISTEMA DE RECARGA

BATERÍA Y CARGADOR

El primer paso que se debe realizar para poner en funcionamiento una herramienta nueva es cargar completamente la nueva batería. Las baterías nuevas se entregan descargadas y deben cargarse durante 24 horas antes del primer uso. Todas las cargas subsiguientes requerirán como máximo una carga de 3 horas.



ADVERTENCIA



Comentarios importantes sobre la recarga



PELIGRO DE EXPLOSIÓN/QUÍMICO

Lea **TODAS** las instrucciones antes de cargar o usar la batería.

El no cumplir con **TODAS** las instrucciones puede ocasionar un incendio y quemaduras graves o liberar materiales tóxicos.

Eliminación de la batería: El sello de reciclado de batería (RBRC® Battery Recycling Seal) certificado por la Agencia de protección medioambiental (EPA, por sus siglas en inglés) en la batería de níquel-cadmio (Ni-Cd) indica que Ramset participa voluntariamente en un programa industrial para recolectar y reciclar estas baterías al final de su vida útil una vez que estén fuera de servicio en los Estados Unidos o Canadá. El programa RBRC® proporciona una cómoda alternativa para no desechar las baterías de Ni-Cd usadas en la basura o el vertedero municipal, lo cual puede ser ilegal en su zona. Por favor, llame al 1-800-8-BATTERY™ (1-800-822-8837) para obtener más información acerca del reciclado y eliminación de las baterías de Ni-Cd en su zona.



Cargador de batería Ramset

La participación de Ramset en este programa es parte de nuestro compromiso para preservar nuestro medio ambiente y conservar nuestros recursos naturales.

INSTRUCCIONES DE CARGA

1. Conecte el enchufe redondo de la unidad de montaje de pared a la parte frontal de la base del cargador y enchufe la unidad de montaje de pared en cualquier toma de CA de 120 V. La luz LED cerca del enchufe indica que la unidad base tiene energía.
2. Ubique la base del cargador en una superficie estable y coloque la batería o baterías, introduciéndolas por el lado de contacto, en la abertura de la base del cargador.
3. El cargador T3 posee un indicador de nivel de carga para informar al usuario del nivel de carga de la batería.

Durante el ciclo de carga se encenderá continuamente una luz roja.

Una luz verde

= batería al 50% de capacidad

Dos luces verdes

= batería al 75% de capacidad

Tres luces verdes

= batería con capacidad **COMPLETA**

No se encenderá la luz roja cuando la batería esté completamente cargada.

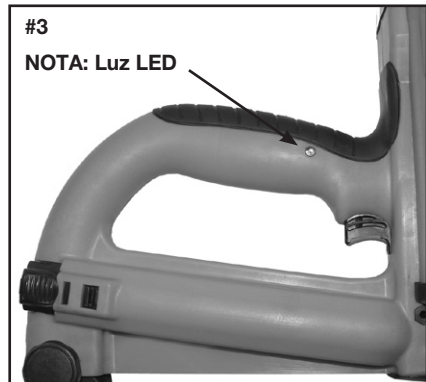
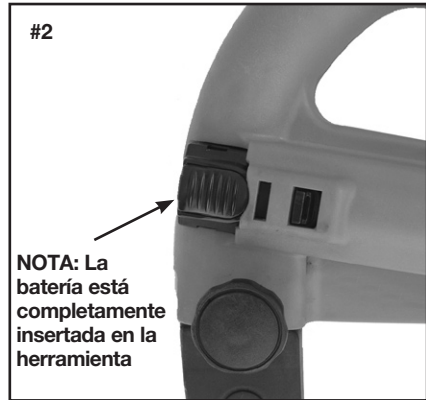
LO QUE NO SE DEBE HACER AL RECARGAR LA BATERÍA

- No cargue la batería cuando la temperatura sea inferior a 40° F (5° C).
- No deje caer la batería o el cargador.
- No permita que objetos de metal entren en contacto con las terminales de la batería.
- No perforo o intente abrir el estuche de la batería o sus celdas.
- No almacene la batería en lugares donde la temperatura supere los 120° F (49° C).
- No incinere la batería.
- No utilice un cargador de batería defectuoso, que se sobrecaliente y/o que produzca humo cuando se enchufa.

BATERÍA Y SISTEMA DE RECARGA

INSTALACIÓN DE LA BATERÍA

- Inserte la batería en la herramienta como se muestra a la derecha con la abrazadera mirando hacia el lateral.
- La batería tiene dos posiciones en la herramienta:
 1. La posición "OFF" (APAGADO) - como se muestra en la imagen #1 a la derecha.
 2. La posición "RUN" (EN FUNCIONAMIENTO) - como se muestra en la imagen #2 a la derecha.
- Para utilizar la herramienta asegúrese de que la batería esté completamente insertada en la herramienta. Una vez instalada la batería, observe la luz LED en el lado derecho del mango.
- Si la luz es verde y parpadea, la herramienta tiene energía eléctrica.
- Si la luz es roja y parpadea, necesita recargar la batería.
- Si la luz es verde y fija y el ventilador está funcionando, la herramienta está lista para realizar el siguiente disparo.
- Si la luz es roja y fija y el ventilador no está funcionando, necesita recargar la batería.
- Si la herramienta no se va a utilizar durante un corto período de tiempo, vuelva a poner la batería en la posición "OFF" (APAGADO). Esto evitará que la herramienta se dispare.
- Si la herramienta no se va a utilizar durante un período prolongado, retire la batería y guárdela en la caja de la herramienta.



CELDA DE COMBUSTIBLE

CELDA DE COMBUSTIBLE



PELIGRO



PELIGRO DE FUEGO/EXPLOSIÓN



Lea **TODAS** las instrucciones de seguridad antes de utilizar o manipular la celda de combustible. El

no cumplir con **TODAS** las instrucciones puede ocasionar una explosión o incendio. Esto podría ocasionar lesiones personales o daños materiales graves.



Mantenga la celda de combustible alejada del calor, chispas y llamas.



Si la celda de combustible se expone a temperaturas superiores a 120 °F (49 °C), ésta podrá explotar liberando así gases inflamables.



ADVERTENCIA



- **La luz solar puede elevar la temperatura interna de un auto o camioneta sin ventilación a más de 140 °F (60 °C).**
 - **No perforo ni intente abrir la celda de combustible ya que no es rellenable.**
 - **No incinere, recupere ni recicle la celda de combustible.**
 - **No fume mientras instala o retira la celda de combustible.**
 - **No inhale el rociado.**
 - **Manténgala alejada del alcance de los niños.**
 - **Guarde la(s) celda(s) de combustible sólo en lugares bien ventilados.**
 - **No vuelva a utilizar la celda de combustible, el adaptador ni el sello.**
-

La celda de combustible Ramset contiene combustible de hidrocarburo líquido. Esto proporciona suficiente combustible para la fijación de aproximadamente 1,000 elementos.

La celda de combustible está diseñada para ser utilizada adecuadamente con temperaturas entre 15° F (-5° C) y 120° F (49° C).

Existe un segundo contenedor en el interior de la celda de combustible. El contenedor interno contiene el combustible. El espacio entre el contenedor interno y el cilindro externo se llena con un gas llamado propelente que está bajo presión.

Para expulsar el combustible, la presión del propelente aprieta el contenedor interno de combustible, de la misma forma en la que se aprieta un tubo de pasta dentífrica. De esta forma se garantiza la completa utilización de todo el combustible, y la utilización de la herramienta T3 en cualquier posición.

Este diseño de contenedor dentro de otro contenedor puede originar un sonido de líquido cuando mueva la celda de combustible luego de haber utilizado todo el combustible. Esto es el propelente, el cual permanece entre los contenedores aun después de que se haya expulsado todo el combustible.

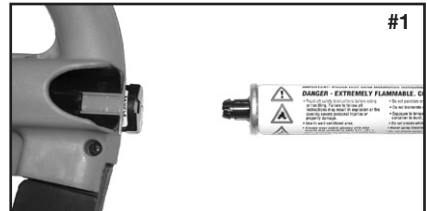
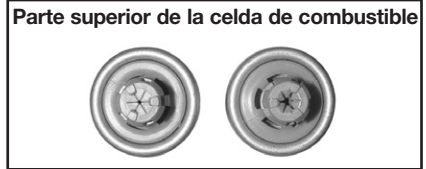
Si expone la celda de combustible vacía a temperaturas extremas, el gas propelente se expandirá lo cual puede hacer que el contenedor explote liberando así gases inflamables.

CELDA DE COMBUSTIBLE

INSTALACIÓN DE LA CELDA DE COMBUSTIBLE

INSTALACIÓN DE LA CELDA DE COMBUSTIBLE

- La celda de combustible T3 viene lista para usar. No es necesario realizar ningún paso adicional para preparar la celda de combustible. La celda de combustible también posee un indicador de uso para diferenciar una celda de combustible nueva de una usada.
- Existe una membrana en la parte superior del adaptador de la celda de combustible. Si la celda de combustible ha sido utilizada, la membrana deberá estar perforada. Vea la imagen de la derecha.
 1. Localice el puerto a la izquierda en la parte trasera de la herramienta y deslice la celda de combustible en su posición.
 2. Empuje por completo la celda de combustible en la cavidad hasta que el adaptador ubicado en la parte superior de la celda de combustible encaje en la herramienta.
 3. La celda de combustible ya está lista para su uso.
- Para quitar la celda de combustible de la herramienta, presione y suelte el botón “Fuel Eject” (expulsar el combustible) ubicado a la izquierda en la parte delantera de la herramienta.
- Si se retira e instala en exceso la celda de combustible se reducirá el número de disparos por celda.



INSTALACIÓN DE LA CELDA DE COMBUSTIBLE

INSTRUCCIONES DE OPERACIÓN DE LA HERRAMIENTA T3SS

OPERACIÓN DE LA HERRAMIENTA

Siempre compruebe primero que la herramienta no contiene un elemento de fijación. Si la herramienta contiene un elemento de fijación de una aplicación anterior, saque tanto la batería como la celda de combustible antes de intentar sacar el elemento de fijación.

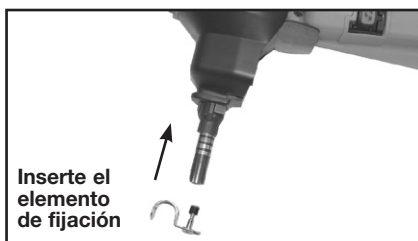
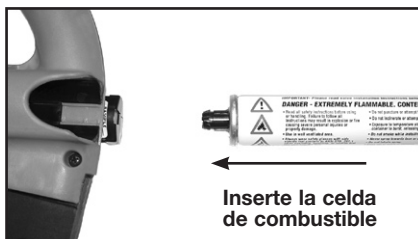
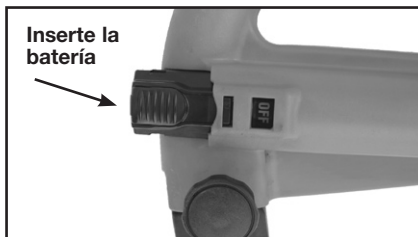
Uso de la herramienta T3SS

1. Inserte una batería cargada en la herramienta con los contactos de la batería hacia la parte delantera.
2. Inserte una buena celda de combustible en la herramienta como se describe en la página 9.
3. Con el dedo fuera del gatillo, inserte el elemento de fijación que desea utilizar en la trompa de la herramienta. No fuerce el elemento de contacto de trabajo en la herramienta ya que el cojinete de la boca se insertará en el cuerpo de la herramienta.
4. Compruebe que la luz LED en el costado del mango de la herramienta sea verde y parpadee, lo que indica que la herramienta está lista para realizar la fijación.
5. Coloque la herramienta en el lugar en que quiera realizar la fijación.
6. Con la herramienta ubicada y el pie de apoyo en contacto con la superficie de trabajo, mantenga la herramienta en posición perpendicular con el portabroca presionado contra la superficie de trabajo y presione el gatillo para realizar la fijación.
7. La herramienta está lista para la siguiente fijación.

Para evitar el recalentamiento de la herramienta no coloque su mano sobre la entrada de aire en el extremo superior de la herramienta.

Extracción del ensamblaje de la base trasera

1. Encuentre la perilla en la parte posterior de la herramienta y gírela en sentido contrario a las manecillas del reloj hasta que se detenga



2. Empuje la perilla hacia adentro
3. Empuje la base trasera hacia atrás, para separarla de la manija
4. Proceda al contrario para instalarla

INSTRUCCIONES DE OPERACIÓN 10 DE LA HERRAMIENTA T3SS

PORTABROCA DE CAMBIO RÁPIDO

La herramienta T3SS está equipada con un portabroca de cambio rápido. Esta característica permite cambiar el elemento de contacto de trabajo para satisfacer las diferentes necesidades de sujeción. El elemento de contacto de trabajo se puede cambiar sin usar herramientas, siguiendo estos pasos:

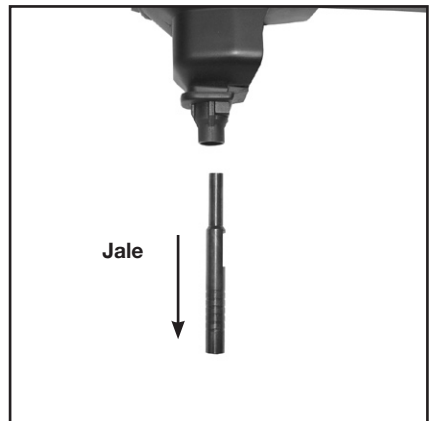
Retiro

1. *¡¡¡Retire la batería de la herramienta!!!*
2. Sujete firmemente el extremo del Elemento de contacto de trabajo y gírelo 90 grados.
3. Jale el Elemento de contacto de trabajo retirándolo de la herramienta.



Reemplazo

1. Oriente el Elemento de contacto de trabajo de manera que la parte con muesca o plana apunte hacia atrás o hacia la herramienta.
2. Empuje firmemente el Elemento de contacto de trabajo dentro del portabroca.
3. Gire levemente el Elemento de contacto de trabajo para asegurarse de que esté totalmente enganchado al portabroca. **NOTA:** No debe haber espacio vacío entre el disco de rotura y el portabroca.
4. Inserte la batería y utilice la herramienta.



Elementos de contacto de trabajo

N/P: M150200—Para usar con ganchos de sujeción con arandelas premontadas de 1/2".

N/P: E150100—Para usar con pasadores rectos, ganchos de sujeción con ojaillos y conjuntos de ganchos de sujeción.



INSTRUCCIONES DE OPERACIÓN DE LA HERRAMIENTA DE CARTUCHO T3

OPERACIÓN DE LA HERRAMIENTA

Siempre compruebe primero que la herramienta no contiene un elemento de fijación. Si la herramienta contiene un elemento de fijación de una aplicación anterior, saque tanto la batería como la celda de combustible antes de intentar sacar el elemento de fijación.

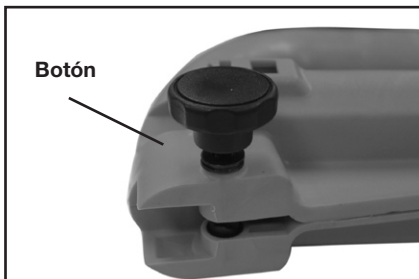
Uso de la herramienta T3

1. Coloque una batería cargada en la herramienta con el sujetador de la batería hacia la parte posterior de la herramienta.
2. Inserte la celda de combustible Ramset en la herramienta como se describe en la página 6.
3. Tire nuevamente el casquillo del cargador hacia la posición de traba.
4. Inserte las tirillas de casquillos en las aberturas de la parte posterior del cargador.
5. Suavemente tire del casquillo en el cargador mientras presiona el botón en la parte posterior del casquillo. Esto liberará el casquillo haciendo contacto con la parte posterior de la última tirilla de casquillo.
6. Coloque la herramienta en el lugar en que quiera realizar la fijación.
7. Con la herramienta en posición y perpendicular a la superficie de trabajo, presione hacia abajo la herramienta.
8. Asegúrese de que el ventilador del motor esté funcionando y que la luz LED del costado del mango esté verde, lo que indica que la herramienta está lista para fijar.
9. Tire del gatillo para realizar la fijación.
10. La herramienta está lista para la siguiente fijación.

Para evitar el recalentamiento de la herramienta no coloque su mano sobre la entrada de aire en el extremo superior de la herramienta.

Extracción del cargador de fijación

En algunas ocasiones es necesario sacar el cargador de fijación para solucionar un atasco en el elemento de fijación. Para hacer esto, desatornille el botón de la parte posterior de la herramienta. Luego presione el botón. Deslice el cargador hacia la parte posterior para sacarlo de la herramienta.



INSTRUCCIONES DE OPERACIÓN DE LA HERRAMIENTA DE CARTUCHO T3

DIAGRAMA ESQUEMÁTICO DE LAS PIEZAS

DIAGRAMA ESQUEMÁTICO DE LA HERRAMIENTA T3 - ENSAMBLE DE MOTOR

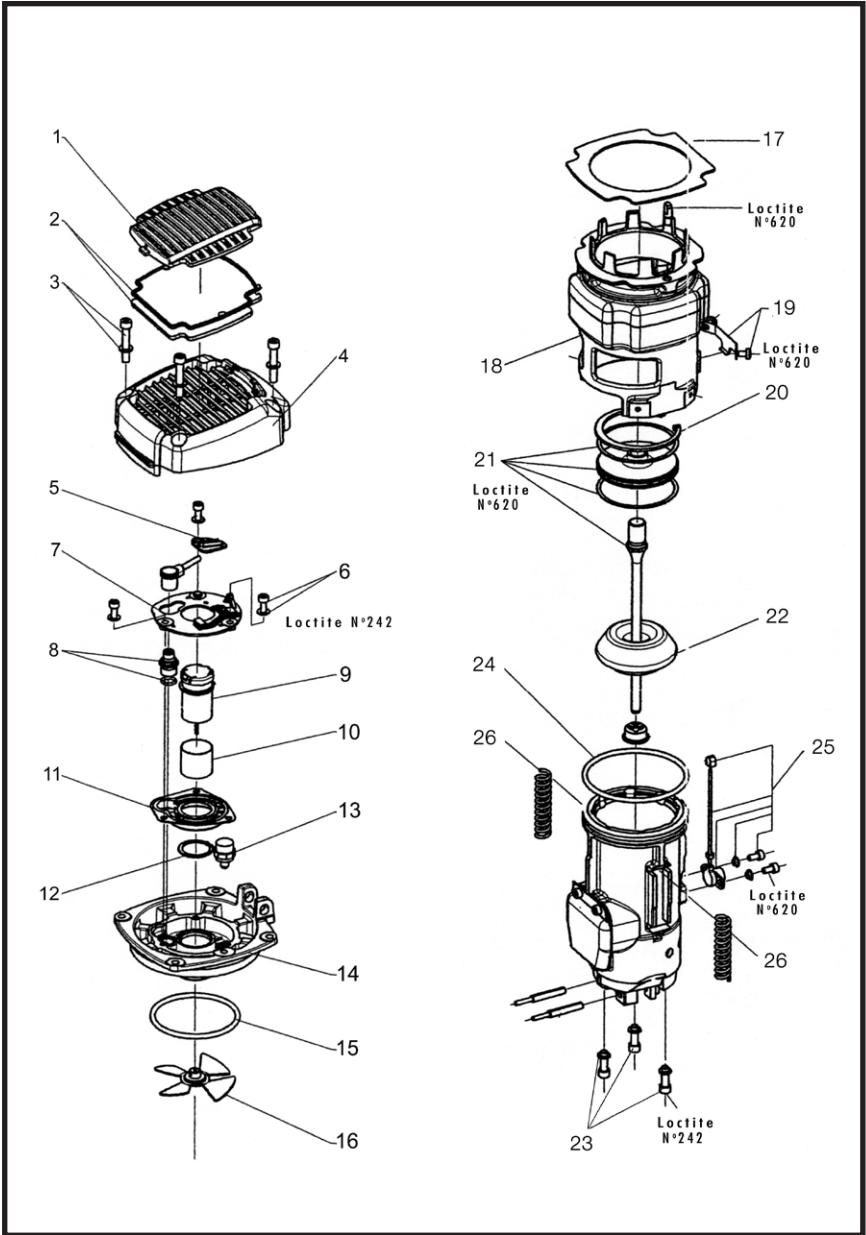


DIAGRAMA ESQUEMÁTICO DE LAS PIEZAS

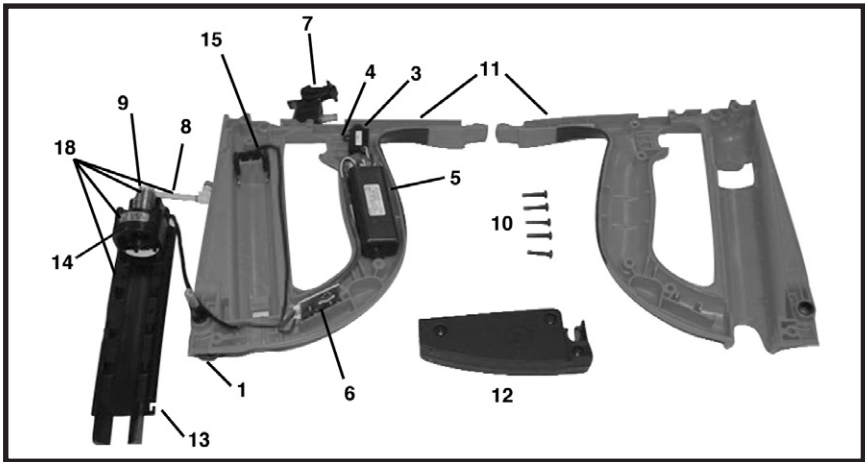
LISTA DE PIEZAS

LISTA DE PIEZAS DE LA HERRAMIENTA RAMSET T3 ENSAMBLE DE MOTOR

CLAVE	NÚMERO DE PIEZA	DESCRIPCIÓN
1	B0017	REJILLA, TAPA
2	B0095	FILTRO DE GOMA ESPUMA
3	901065A	TORNILLOS DE LA TAPA (PAQUETE DE 4)
4	B0016	ENSAMBLAJE DE LA TAPA
5	B0121	CABLE DE LA BUJÍA
6	B0061A	TORNILLOS DE LA PLACA DE CI (PAQUETE DE 3)
7	B0040	PLACA DE CI
8	7505164	ENSAMBLAJE DE LA BUJÍA
9	900525A	JUEGO DEL MOTOR DEL VENTILADOR (Incluye: ventilador, manguito del motor, montura del motor, anillo de retención y aspa del ventilador)
10	401356	MANGUITO DEL MOTOR
11	900470	MONTURA DEL MOTOR
12	401355	ANILLO DE RETENCIÓN DEL MOTOR
13	404601	INTERRUPTOR DEL CABEZAL
14	B0078	CABEZAL DEL CILINDRO
15	403992	JUNTA TÓRICA, CABEZAL DEL CILINDRO
16	403167	ASPA DEL VENTILADOR
17	B0097	RETENEDOR DE AIRE, T3
18	B0178	CÁMARA DE COMBUSTIÓN
19	333250	PLACA PROTECTORA DE LA CÁMARA DE COMBUSTIÓN
20	B0068	ARO DE CIERRE DEL PISTÓN
21	B0031	MONTAJE DEL PISTÓN CON AROS DEL PISTÓN
	B0034A	AROS DEL PISTÓN (PAQUETE DE 2)
22	B0053	DEFENSA
23	B0059A	TORNILLOS DE LA CARCASA (PAQUETE DE 3)
24	B0042	JUNTA TÓRICA DEL MANGUITO
25	B0054A	ENSAMBLAJE DE LA VÁLVULA DE INYECCIÓN DE COMBUSTIBLE
26	B0037A	RESORTES DE LA CÁMARA

LISTA DE PIEZAS

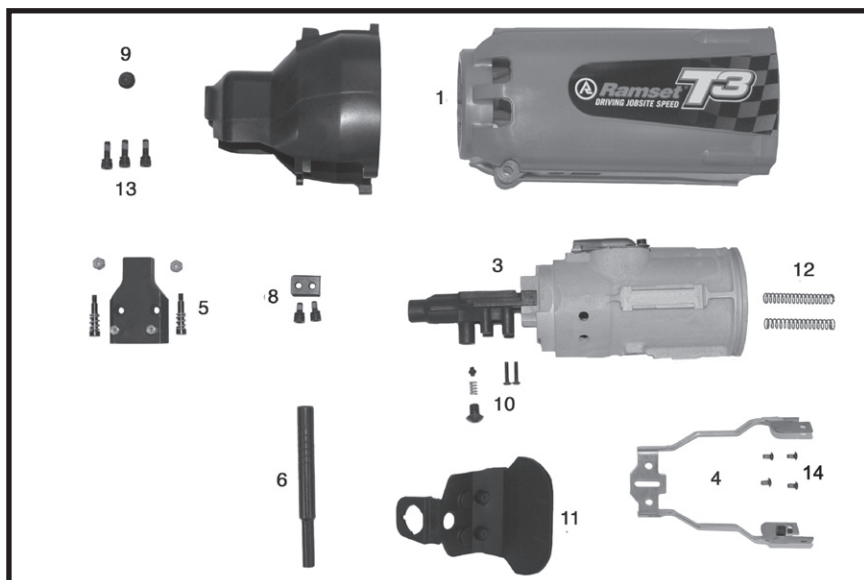
SISTEMAS DE HERRAMIENTAS T3 – ENSAMBLAJE DE MANIJA



LISTA DE PIEZAS DE HERRAMIENTAS DE SISTEMAS DE HERRAMIENTAS RAMSET T3 – ENSAMBLAJE DE MANIJA

CLAVE	NÚMERO DE PIEZA	DESCRIPCIÓN
1	333380	ENSAMBLAJE DE PERILLA
2	404619	AISLANTE (2) NO SE MUESTRA
3	404490	INTERRUPTOR DEL GATILLO
4	7405091	TORNILLOS, #2 X 5/8", INTERRUPTOR DE GATILLO
5	B0134	UUNIDAD DE CHISPA - MEFI
6	B0093	TABLILLA DE EMPALME EFI
7	B0006A	ENSAMBLAJE DE GATILLO
8	B0050A	ENSAMBLAJE DE CONEXIÓN DE COMBUSTIBLE
9	B0160	ENSAMBLAJE DE VÁLVULA DE COMBUSTIBLE
10	B0100A	TORNILLOS DE MANIJA
11	B0176	ENSAMBLAJE DE MANIJA IZQUIERDA Y DERECHA
12	B0144	ENSAMBLAJE DE BASE TRASERA (SÓLO T3SS)
13	B0018	PLACA ESPACIADORA
14	B0090A	JUEGO DE BOTÓN "FUEL EJECT" (EXPULSAR COMBUSTIBLE) Y CERROJO
15	B0011	ENSAMBLAJE DE TERMINAL DE BATERÍA
16	B0210A	JUEGO DE GANCHO PARA CINTURÓN (NO SE MUESTRA)
18	B0160A	VÁLVULA DE COMBUSTIBLE CON ENSAMBLE DE PLACA SEPARADORA
	B0029	MANGO PARA ALOJAR BUJE (NO SE MUESTRA)
	B0030	CABEZA PARA ALOJAR BUJE (NO SE MUESTRA)
	B0092	BATERÍA (NO SE MUESTRA)
	B0022	CARGADOR DE BATERÍA Y ADAPTADOR DE CORRIENTE (NO SE MUESTRA)

ENSAMBLAJE DE TROMPA Y CARCASA T3SS

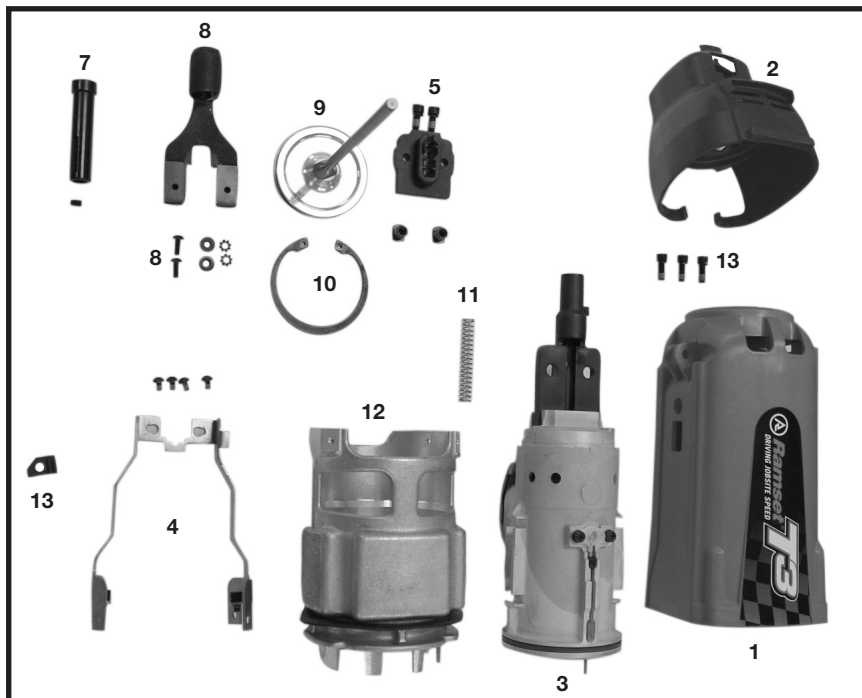


ENSAMBLAJE DE TROMPA Y CARCASA DE RAMSET T3SS

CLAVE	NÚMERO DE PIEZA	DESCRIPCIÓN
1	B0001	CARCASA
2	B0096	CUBIERTA
3	B0052T3SS	ENSAMBLAJE DE TROMPA Y / MANGUITO , T3SS
4	B0217A	ENSAMBLAJE DE JAULA CON TORNILLOS Y AMORTIGUADORES, T3SS/T3SSMAG
5	B0175	JUEGO DE DISCO DE RUPTURA, T3SS
6	E150100	ELEMENTO DE CONTACTO DE TRABAJO
-	M150200	ELEMENTO DE CONTACTO DE TRABAJO - MAGNÉTICO NO SE MUESTRA
8	B0047A	ENSAMBLAJE DE BLOQUE GUÍA
-	B0171	TUERCA SEPARADORA
9	B0179	TAPÓN DE LA CUBIERTA
10	B0218	CONJUNTO DE RETENCIÓN DEL ELEMENTO DE CONTACTO DE TRABAJO. (HERRAMIENTA CÓN No.DE SERIE 1407100278 O DESPUES DE, OCT.07)
11	100008A	CUBIERTA AUXILIAR T3SS
12	B0037A	RESORTES PARA LA JAULA (PAQ. DE 2)
13	B0059A	TORNILLOS PARA LA CARCASA (PAQ. DE 3)
14	B0057	TORNILLO, CAJA A CÁMARA DE COMBUSTIÓN SE REQUIEREN 4 - SE VENDEN INDIVIDUALMENTE
-	EM150302	TORNILLOS DE COSTADO, PARA EL CONJUNTO B0175
-	12388	RESORTE PARA EL CONJUNTO B0175 (CADA UNO)
-	B0163	TUERCAS PARA EL CONJUNTO B0175.

ENSAMBLAJE DE TROMPA Y CARCASA T3SS

ENSAMBLAJE DE TROMPA DE CARTUCHO T3

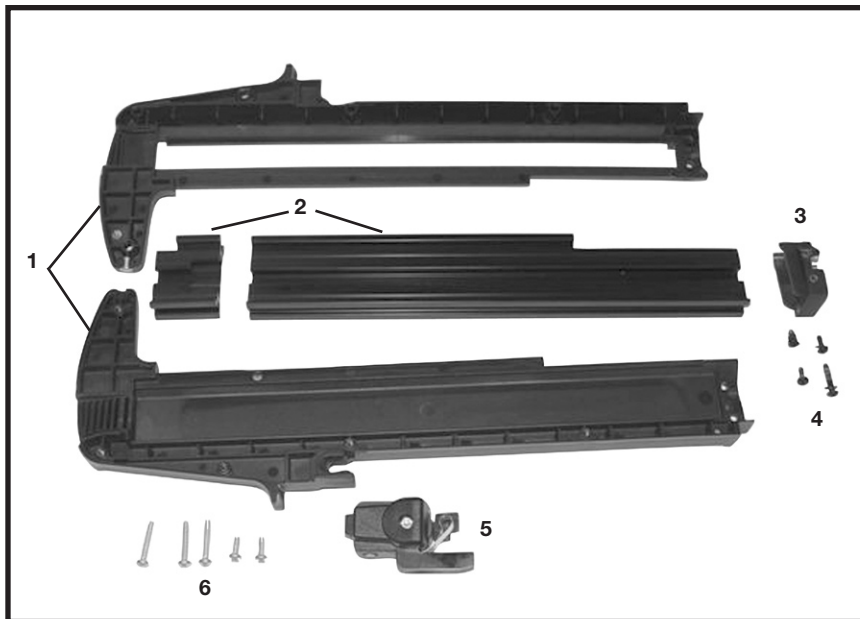


ENSAMBLAJE DE TROMPA DE CARTUCHO T3

CLAVE	NÚMERO DE PIEZA	DESCRIPCIÓN
1	B0001	CARCASA
2	B0096	CUBIERTA
3	B0052A	ENSAMBLAJE DE TROMPA Y / MANGUITO
4	B0217A	ENSAMBLAJE DE JAULA CON TORNILLOS
5	B0110A	JUEGO DE DISCO DE RUPTURA Disco de ruptura, Tuercas (2), Tornillos (2)
7	B0111A	ENSAMBLAJE DE GUÍA DE PASADOR CON TORNILLO DE AJUSTE
8	B0122A	ENSAMBLAJE DE ACTUADOR
8A	B0128	TORNILLO, ACTUADOR A CAJA
9	333270	ENSAMBLAJE DE PISTÓN CON AROS DEL PISTÓN
10	B0060	ANILLO DE TOPE DE PISTÓN
11	B0037A	RESORTE DE JAULA (2)
12	B0178	CON RETENEDOR DE AIRE
13	B0209	TORNILLOS DE CARCASA Y TOPE DE SEGURIDAD
14	B0188	TORNILLO DE GUÍA DE PASADOR
15	B0057	TORNILLO. CAJA A CÁMARA DE COMBUSTIÓN
	B0058	TORNILLO, M5-10

ENSAMBLAJE DE TROMPA DE CARTUCHO T3

CARTUCHO T3 - ENSAMBLAJE DE CARTUCHO



CARTUCHO RAMSET T3 - ENSAMBLAJE DE CARTUCHO

CLAVE	NÚMERO DE PIEZA	DESCRIPCIÓN
1	B0203	MITAD DERECHA E IZQUIERDA DE CARTUCHO
2	B0204	RIELES DELANTERO Y TRASERO
3	B0205	BLOQUE DE CONEXIÓN Y TORNILLOS
4	B0206	SÓLO TORNILLOS DE BLOQUE DE CONEXIÓN
5	B0207	ENSAMBLAJE DE CASQUILLO CON FUERZA CONSTANTE
6	B0208	TORNILLOS DEL CARTUCHO
7	B0147	SOPORTE DE BLOQUEO

MANTENIMIENTO / REPARACIÓN DE AVERÍAS

SÍNTOMAS	POSIBLES PROBLEMAS	SERVICIO
Preparación de la herramienta para el funcionamiento—Problemas de la batería/cargador		
— La batería parece no aceptar la carga. La luz verde del cargador no se enciende	— No funcionan las luces indicadoras del cargador	— Intente colocar la batería en la herramienta luego de un ciclo de carga de 3 horas. Si la luz LED de la herramienta está verde, las luces del cargador no están funcionando adecuadamente. Reemplace el cargador o controle el tiempo de carga para asegurarse de que la batería se cargue durante el tiempo adecuado. Es normal que la batería esté tibia después de haberla cargado adecuadamente.
	— La batería está dañada o ha terminado su ciclo de vida útil	— Reemplace la batería
	— El cargador está dañado	— Interrumpa su uso inmediatamente y desenchufe del suministro eléctrico. Reemplace el cargador y etiquete o elimine el cargador para evitar su reutilización accidental o la conexión al suministro eléctrico.
— Luces parpadeantes en la unidad base del cargador	— La batería está dañada — La batería Desaguó Completamente	— Reemplace la batería — Permita batería para cargar durante 5 minutos
Etapas de funcionamiento normal		
— El ventilador no funciona—la luz LED de la herramienta está apagada	— La batería se encuentra en posición "off" (apagado) — La batería no está cargada	— Inserte la batería completamente — Cargue la batería de acuerdo con el manual de funcionamiento.
— El ventilador no funciona, o lo hace más despacio de lo normal—la luz LED de la herramienta está roja	— Las terminales o los contactos de la batería tienen grasa, están sucios o corroídos — La batería está descargada	— Limpie las terminales de la batería. Limpie los contactos de la batería según sea necesario. — Cargue la batería
— El ventilador no funciona, la luz LED de la herramienta parpadea en rojo/verde	— Posible error electrónico	— Retire la batería y vuelva a insertarla. Póngase en contacto con el Representante de ventas del distribuidor autorizado de Ramset para que le proporcione servicio.
Etapas de funcionamiento de precombustión/combustión		
— No se pueden apretar completamente los elementos de contacto de trabajo —la herramienta no funciona	— El elemento de contacto de trabajo está doblado, o la acumulación de residuos en el portabroca restringe el funcionamiento — El O-anillo pellizcó	— Retire e inspeccione el elemento de contacto de trabajo. Repare o reemplace el elemento de contacto de trabajo según sea necesario. — Póngase en contacto con el Representante de ventas del distribuidor autorizado de Ramset para que le proporcione servicio.
(Sólo para la herramienta T3 con cartucho)		
— La herramienta no realiza ciclos— el ventilador funciona, la luz LED está verde	— La herramienta no tiene elementos de fijación — La celda de combustible — está vacía — No hay chispa	— Agregue tirilla de elementos de fijación — Reemplace la celda de combustible — Póngase en contacto con el Representante de ventas del distribuidor autorizado de Ramset para que le proporcione servicio.

MANTENIMIENTO / REPARACIÓN DE AVERÍAS

MANTENIMIENTO / REPARACIÓN DE AVERÍAS

SÍNTOMAS	POSIBLES PROBLEMAS	SERVICIO
Etapas de funcionamiento de encendido/evacuación		
— La herramienta funciona adecuadamente, pero los fijadores no realizan todo el recorrido	<ul style="list-style-type: none"> — La batería está descargada — La celda de combustible tiene poca carga — Puede existir un escape en la cámara de combustión 	<ul style="list-style-type: none"> — Cargue la batería — Revise la celda de combustible de acuerdo al manual de instrucciones y reemplácela según sea necesario. — Presione el elemento de contacto de trabajo contra la pieza de trabajo durante un minuto. Tire del disparador. Si el fijador no se desplaza, existe una pérdida que necesita servicio.
— La herramienta funciona de manera errática o parece que pierde potencia —la luz LED de la herramienta está verde	<ul style="list-style-type: none"> — La celda de combustible tiene poca carga — El filtro está sucio, lo que ocasiona que la herramienta se sobrecaliente — El manguito de la herramienta o las juntas tóricas están sucios 	<ul style="list-style-type: none"> — Revise la celda de combustible de acuerdo con el manual de funcionamiento — Retire el filtro y límpielo de acuerdo con el manual de funcionamiento. Utilice una solución de limpieza segura para retirar la suciedad rebelde. — Limpie la herramienta de acuerdo al procedimiento de limpieza
Etapas de funcionamiento de retorno/depuración		
— La herramienta funciona y desplaza los fijadores, pero el pistón no regresa a la posición inicial"	<ul style="list-style-type: none"> — Acumulación de suciedad y desechos en el pistón o portabroca — La punta del pistón ha tomado forma de hongo — Los puertos de evacuación en el manguito están sucios u obstruidos. — El manguito de la herramienta o las juntas tóricas están sucios 	<ul style="list-style-type: none"> — Limpie el pistón y el portabrocas con un disolvente seguro. Consulte el procedimiento de limpieza. — Póngase en contacto con el Representante de ventas del distribuidor autorizado de Ramset para que le proporcione servicio. — Devuelva la herramienta al Representante de ventas del distribuidor autorizado de ITW Ramset para que le proporcione servicio. — Limpie la herramienta de acuerdo al procedimiento de limpieza
— La herramienta no se abre después de disparar	<ul style="list-style-type: none"> — El elemento de contacto de trabajo está doblado o la herramienta está sucia 	<ul style="list-style-type: none"> — Limpie la herramienta o reemplace el elemento de contacto de trabajo según sea necesario.

Si la herramienta T3SS o T3 no funciona después de llevar a cabo las instrucciones de servicio proporcionadas anteriormente, devuelva la herramienta a un Representante de ventas distribuidor de Ramset para que le proporcione servicio.

MANTENIMIENTO / REPARACIÓN DE AVERÍAS

GARANTÍA Y LIMITACIONES DE LOS SISTEMAS DE HERRAMIENTAS A GAS RAMSET

Ramset garantiza que las herramientas de fijación eléctricas de sistemas de cartucho T3SS and T3 nuevas, sus partes y accesorios estarán libres de defectos en cuanto a los materiales y mano de obra durante el periodo indicado abajo.

GARANTÍA DE DOS AÑOS O 50,000 DISPAROS

Se aplicará una garantía de dos años o 50,000 disparos, lo que ocurra primero, a todas las partes, excepto las indicadas abajo como partes de desgaste normal, o a partes que están cubiertas expresamente por una garantía extendida.

GARANTÍA DE SEIS MESES O 10,000 DISPAROS

Se aplica una garantía de seis meses o 10,000 disparos a las siguientes partes, que se consideran partes de desgaste normal:

- Tope
- Ensamble de pistón
- Arosellos
- Anillos de pistón

El periodo de garantía se basa en la fecha de fabricación de la herramienta, determinada por el número de serie de la herramienta. Ramset puede extender el periodo de garantía a partir de la fecha de compra con un documento que demuestre de manera fehaciente la fecha de compra.

DECLARACIÓN DE GARANTÍA

La única responsabilidad de Ramset bajo el presente documento será reemplazar cualquier parte o accesorio que se demuestre que está defectuoso dentro del periodo de tiempo específico. Cualquier parte o accesorio de repuesto que se proporcione de conformidad con esta garantía tendrá una garantía por el resto del periodo de garantía aplicable a la parte que reemplace. Esta garantía no se aplica al reemplazo de partes de desgaste normal.

Esta garantía es inválida respecto a cualquier herramienta que haya sido sometida a mal uso, abuso, daño accidental o intencional, uso con sujetadores, combustible, batería o cargadores de batería que no satisfagan las especificaciones, el tamaño o la calidad de Ramset, haya sido mantenida incorrectamente, reparada con repuestos que no sean repuestos genuinos T3, dañada en tránsito o manejo o que, en opinión de Ramset, haya sido alterada o reparada de modo que afecte o perjudique el desempeño de la herramienta.

Ramset NO OFRECE GARANTÍA ALGUNA, EXPRESA O IMPLÍCITA, EN RELACIÓN A LA COMERCIALIZACIÓN, ADECUACIÓN A UN FIN ESPECIAL O DE CUALQUIER OTRA CLASE, EXCEPTO LO INDICADO ARRIBA y la responsabilidad TAL COMO SE EXPRESA ARRIBA Y SE ASUME ARRIBA, es en lugar de otras garantías que surjan o tengan conexión con el uso y el desempeño de la herramienta, excepto en la medida en que la ley aplicable disponga lo contrario.

EN NINGÚN CASO Ramset SERÁ RESPONSABLE DE LOS DAÑOS DIRECTOS, INDIRECTOS O MEDIATOS, INCLUYENDO, ENTRE OTROS, LOS DAÑOS QUE PUEDAN SURGIR DE PÉRDIDAS DE LAS GANANCIAS O PRODUCCIÓN ESPERADAS, MAL USO DE MATERIALES, AUMENTO EN EL COSTO DE OPERACIÓN O CUALQUIER OTRA CLASE.

Ramset se reserva el derecho de hacer cambios en las especificaciones, el equipo o los diseños en cualquier momento, sin previo aviso y sin incurrir en obligación alguna.

**PARA OBTENER EL SERVICIO DE REPARACIÓN DE LA HERRAMIENTA,
PÓNGASE EN CONTACTO CON EL DISTRIBUIDOR AUTORIZADO
DE RAMSET O PÓNGASE EN CONTACTO CON EL CENTRO
DE REPARACIÓN DE HERRAMIENTAS DE RAMSET MÁS CERCANO
VISITE NUESTRO SITIO WEB EN WWW.RAMSET.COM
O 800-241-5640 DE LLAMADA**



**Sistemas de fijación en concreto
Glendale Heights, IL 60139
800-RAMSET6 (1-800-726-7386)
www.ramset.com**

**Compre con confianza...
Compre de su distribuidor autorizado**

**AN ILLINOIS TOOL WORKS COMPANY
© ILLINOIS TOOL WORKS 2008**